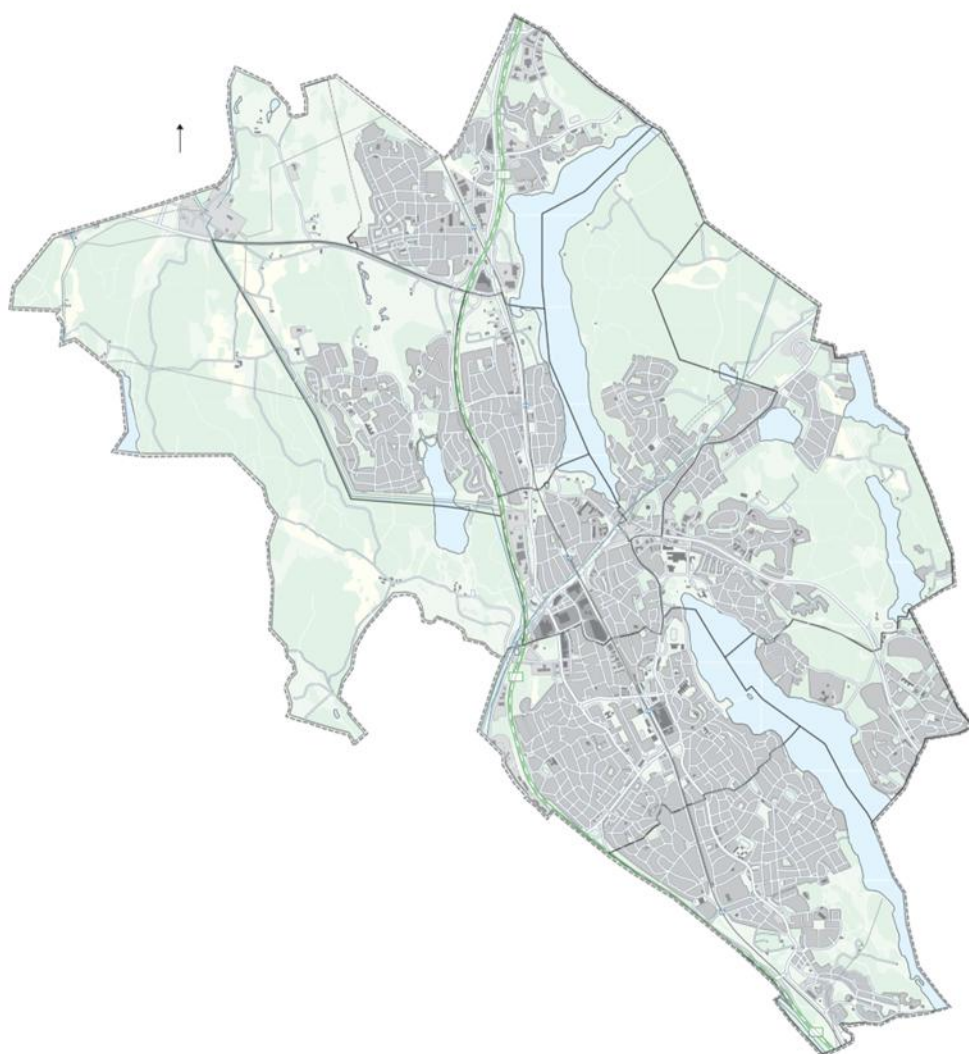


INVENTERING AV LOKALBEHOV 2025

Utbildningsnämnden

Underlag för lokalresursplan 2025 och
lokalförsörjningsplan 2026–2034





Sollentuna

Innehållsförteckning

1. Inledning.....	3
1.1 Inventering av lokalbehov	3
1.2 Lokalresursplan	3
1.3 Lokalförsörjningsplan	4
1.4 Avgränsning	4
2. Förutsättningar	5
2.1 Garantiplats förskola	5
2.2 Skolplikt.....	5
2.3 Skolval.....	5
2.4 Huvudmannaskap	5
2.5 Fristående alternativ.....	6
2.6 Skolpeng	6
2.7 Gymnasieskola.....	6
2.8 Storstockholms gymnasierregion	6
2.9 Folkbokförda i kommunen.....	6
2.10 Funktionsprogram för förskola och grundskola.....	6
3. Hyreskostnader och ekonomi.....	7
3.1 Hyreskostnad per plats	7
3.2 Lokalnyttjande	8
4. Demografi.....	9
4.1 Folkmängd 2024.....	9
4.2 Befolkningsprognos 2025–2034.....	9
4.3 Historisk befolkningsutveckling	9
4.4 Åldersfördelning	10
4.5 Bostadsbyggande.....	11
4.6 Barnafödande.....	12
4.7 Viktiga åldersgrupper	12
4.8 Kommundelar och planeringsområden	14



Sollentuna

5. Förskola	15
5.1 Öppen förskola	15
5.2 Antal barn och barnunderlag	15
5.3 Kapacitet	15
5.4 Bedömd kapacitet.....	16
5.5 Över- respektive underkapacitet	17
5.6 Behovsområden samt pågående och planerade förskolor	18
6. Grundskola.....	21
6.1 Pendling	21
6.2 Antal barn och elevunderlag	22
6.3 Kapacitet	22
6.4 Bedömd kapacitet.....	23
6.5 Över- respektive underkapacitet	24
6.6 Identifierade behov samt pågående och planerade grundskolor	26
7. Gymnasieskola.....	29
7.1 Pendling	29
7.2 Inskrivningsgrad	30
7.3 Kapacitet	30
7.4 Över och underkapacitet.....	32
8. Sammanfattning av utbildningsnämndens lokalbehov	33



Sollentuna

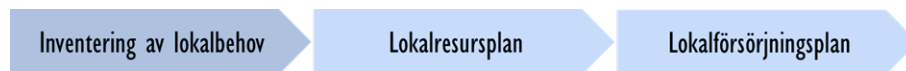
1. Inledning

Lokalresursplanering i Sollentuna kommun utgår från verksamheternas behov, resurser och de gemensamma ekonomiska förutsättningarna. Kommunstyrelsen har det övergripande ansvaret för att leda och samordna kommunens behov av lokaler och anläggningar samt bostäder för sociala ändamål. Respektive nämnd redovisar sin verksamhets lokalbehov och bär kostnaderna för nyttjade fastigheter, lokaler, anläggningar och bostäder för sociala ändamål. Omfattningen regleras i hyresavtal.

Regler för lokalresursplanering i Sollentuna:

- Antagna i kommunstyrelsen 27 november 2017
- Behandlar kommunens styrning, planering, uppföljning och ansvarsfördelning för frågor som gäller lokalresursplanering
- Ska säkerställa en väl fungerande samverkan i lokalförsörjningsfrågor
- Innebär att kommunen årligen ska upprätta en lokalresursplan samt att det ska finnas en lokalberedningsgrupp och en lokalstyrgrupp

Lokalresursplaneringen genomförs i tre skeden och kommunledningskontoret är sammanhållande för arbetet. Inventering av lokalbehov utgör det första skedet. Inventeringen utgör underlag för Lokalresursplan samt Lokalförsörjningsplan och budget 2026, plan 2027–2028.



1.1 Inventering av lokalbehov

Inventering av lokalbehov redovisar verksamheternas lokalresurser, lokalnyttjande, nyckeltal, lokalprojekt, större verksamhetsförändringar och behov av lokaler. Inventeringen av lokalbehov har i första hand en tioårig planeringshorisont vilket är densamma som kommunens befolkningsprognos. Inventering av lokalbehov antas i respektive nämnd och överlämnas till kommunstyrelsen för fortsatt beredning av kommunledningskontoret. Inventering av lokalbehov utgör underlag för framtagande av Lokalresursplan.

1.2 Lokalresursplan

Lokalresursplanen är en kommungemensam plan som ger en samlad bild av kommunens lokalresurser samt redovisar nämndernas inventering av lokalbehov. Lokalresursplanen har en längre tidshorisont än inventeringen. Lokalförsörjningsenheten upprättar lokalresursplanen i samverkan med berörda aktörer. Planen överlämnas för godkännande till kommunstyrelsen. Lokalresursplanen utgör beslutsunderlag i kommunens fortsatta planerings- och budgetarbete samt för framtagande av lokalförsörjningsplanen.



Sollentuna

1.3 Lokalförsörjningsplan

Lokalförsörjningsplanen är en projektlista med avgränsade och definierade behov som bereds i lokalberedningsgrupp och lokalstyrgrupp. Efter tjänstemannaberedning överlämnas lokalförsörjningsplanen till kommunstyrelsen för slutlig beredning och prioritering inför antagande i fullmäktige i samband med budget 2026, plan 2027–2028.

1.4 Avgränsning

Lokalresursplaneringen hanterar endast behov av lokaler och anläggningar samt bostäder för sociala ändamål för kommunens verksamheter. Behov av exempelvis infrastruktur och teknisk försörjning, kommersiella lokaler, parker, lekplatser, återvinningsstationer, parkeringsytor och dylikt ingår ej.

Processen för lokalresursplanering innefattar i första hand åtgärder i lokaler och anläggningar som är hyresgrundande för verksamheten. Planerat underhåll och reinvesteringar är ej hyresgrundande åtgärder och genomförs enligt reinvesteringsplan som upprättas av Sollentuna Kommunfastigheter AB.



Sollentuna

2. Förutsättningar

Det är utbildningsnämnden i Sollentuna kommun som ansvarar för verksamheterna inom förskola, fritidshem, förskoleklass, grundskola, anpassad grundskola, anpassad gymnasieskola samt gymnasieskola. Verksamheterna styrs i första hand av skollagen, som innehåller de grundläggande bestämmelserna på nationell nivå. Till den tillkommer flera förordningar och författningar samt läroplaner. Varje kommun ansvarar därefter för att upprätta erforderliga regelverk och styrdokument för verksamheten inom kommunen.

2.1 Garantiplats förskola

Enligt skollagen är kommunen ansvarig för att det finns förskolor och att barn kan erbjudas plats på någon av dessa inom fyra månader. Omsorg i förskola kan erbjudas till barn som har fyllt ett år till det år som barnet fyller sex år, i undantagsfall till det år som barnet fyller sju år.

2.2 Skolplikt

Skolplikten innebär att barn måste gå i skolan och delta i den verksamhet som anordnas i skolan, om eleven inte har giltigt skäl att utebli. Skolplikten omfattar barn som är eller ska vara folkbokförda i Sverige enligt folkbokföringslagen. Skolplikten innebär därmed att varje kommun ansvarar för att de kommuninvånare som vill kan erbjudas plats i sin hemkommun. Från och med höstterminen 2018 är förskoleklassen obligatorisk. Detta innebär att skolplikten börjar höstterminen det kalenderår då barnet fyller sex år. Om det finns särskilda skäl, och om barnets vårdnadshavare begär det, kan barnets hemkommun besluta att skolplikten ska skjutas upp till höstterminen det kalenderår barnet fyller sju år.

2.3 Skolval

Det fria skolvalet innebär att alla elever och vårdnadshavare har rätt att söka till den skola som de önskar. Det finns därmed ingen styrning utifrån upptagningsområden där barn tillhör en viss skola baserat på sin folkbokföringsadress. I de fall som en skola ej har tillräckligt med platser i relation till antalet sökande gäller den relativa närhetsprincipen. Vårdnadshavare kan också välja alternativ utanför kommunen.

2.4 Huvudmannaskap

Sollentuna har idag ett varierat utbud av både kommunala och fristående förskolor och skolor, med olika storlekar och verksamhetsinriktningar. I planeringen av nya enheter är den demografiska utvecklingen och behoven i närområdet avgörande faktorer. Hänsyn tas även till befintlig fördelning av huvudmannaskap och verksamhetsinriktning, för att säkerställa ett balanserat och behovsanpassat utbud. Vid beslut om att etablera nya skolor eller förskolor i kommunen fattar utbildningsnämnden beslut om huvudmannaskap. När fristående aktörer ansöker om att etablera sig i kommunen lämnar nämnden yttrande inom ramen för Skolinspektionens tillståndsprövning.



Sollentuna

2.5 Fristående alternativ

I enlighet med skollagen kan vårdnadshavare även välja en fristående enhet istället för en kommunal. I Sollentuna kommun har de fristående skolenheterna egna regler för antagning. Fristående enheter ansvarar för sin egen lokalförsörjning. Det innebär att de ansvarar för att ta fram egna behovs- och beställningsunderlag samt tecknar egna hyresavtal och tillser att verksamheten kan bära lokalkostnaderna.

2.6 Skolpeng

För varje barn och elev erhåller verksamheten en skolpeng. Det är genom skolpengen som förskolor och grundskolor finansierar sin verksamhet, däribland även lokalkostnader. Det är därför av stor vikt att lokalkostnaderna ligger på en nivå som gör det möjligt att kunna bedriva en god pedagogisk verksamhet och samtidigt ha en ekonomi i balans. Ersättningsnivåerna bestäms av varje kommun, och i Sollentuna kommun regleras ersättningen årligen via barnomsorgscheck och skolpeng.

2.7 Gymnasieskola

Gymnasieskolan är en frivillig utbildning för de elever som har avslutat grundskolans årskurs 9. Elever kan söka till och med det året som de fyller 19 år, såvida de inte redan har avslutat ett gymnasieprogram.

2.8 Storstockholms gymnasierregion

Sollentuna kommun ingår i ett gymnasiesamarbete för 25 av Stockholms läns kommuner samt Håbo kommun och Gnesta kommun. Det innebär att de folkbokförda inom dessa kommuner på samma villkor kan söka till och bli antagna till en gymnasieskola i alla samarbetskommuner och Stockholms läns landsting. Samarbetsavtalet omfattar både gymnasieskola och anpassad gymnasieskola.

2.9 Folkbokförda i kommunen

Inventeringen av lokalbehov utgår från antalet folkbokförda i Sollentuna inom åldern 1–18 år. Barn och elever från andra kommuner är fria att söka förskola och grundskola i Sollentuna. Dock sker i regel tilldelning av en placering endast i mån av plats, alternativt om det finns ett särskilt beslut om placering enligt skollagen.

2.10 Funktionsprogram för förskola och grundskola

Under 2016 togs det fram funktionsprogram för en stor del av kommunens verksamheter. Dessa ska beskriva verksamhetens behov vid utformningen av nya lokaler i byggprojekt. Behoven uttrycks både som krav samt som råd att tänka på. För barn- och ungdomsnämndens verksamhet togs det fram ett funktionsprogram för grund- och förskolor. Samtliga funktionsprogram fastställdes i kommunstyrelsen 2016-06-07 §134. För gymnasieskola har det inte tagits fram något funktionsprogram.



Sollentuna

Enligt funktionsprogrammet bör en ny förskola dimensioneras för minst 80–100 barn och en ny grundskola för minst 600 elever, för att uppnå en så kostnadseffektiv enhet som möjligt. Vid senare beräkningar av utbildningsnämnden har det visat sig att en verksamhet enligt denna dimensionering får svårt att bära sina lokalkostnader vid nyproducerade lokaler och samtidigt kunna bedriva en god pedagogisk verksamhet och uppnå en ekonomi i balans. Därför eftersträvas en dimensionering på minst 120–140 barn i nya förskolor och 900 elever i nya grundskolor.

3. Hyreskostnader och ekonomi

Utbildningsnämnden disponerar cirka 125 000 kvadratmeter och den totala årshyran för 2025 uppgår till cirka 271 miljoner kronor. Hyreskostnader utgörs av verksamhet som drivs i lokaler inom det egna beståndet och lokaler som är inhyrda på uppdrag av utbildningsnämnden.

Hyresbestånd	Årshyra (kr) *	Area (kvm) *	Kr/kvm *
Eget bestånd	264 893 266	121 804	2 212
Inhyrt bestånd	5 893 035	2 888	2 041
Totalt	270 786 301	124 692	2 172

Figur 1 Utbildningsnämnden årshyra och area fördelat på eget bestånd respektive inhyrt externt (Utdrag ur LEB Fastighetsportal 2025). * Årshyra är beräknad på halva årshyran för Väsjöskolan. * Kr/kvm är beräknad på hela årshyran för Väsjöskolan.

Eget bestånd avser lokaler som ägs av kommunstyrelsen och Sollentuna Kommunfastigheter AB. Inhyrt externt avser det som hyrs in från externa fastighetsägare och Sollentuna hem. I hyresbeståndet inhyrt externt ingår en förskola som hyrs in via SKAB och alla öppna förskolor med annan hyresnivå. Alla nyproducerade lokaler ingår i det egna beståndet.

3.1 Hyreskostnad per plats

Tabellen nedan redovisas den totala årshyran för förskolor, grundskolor, gymnasieskola och anpassad grundskola för 2025. Kostnaden redovisas per funktion samt genomsnittlig kostnad per plats och kvadratmeter för varje funktion.

Funktion	Årshyra (kr)	Kr/kvm	Kr/plats	Kvm LOA	Platser	Kr/elev & barn	Nyttjandegrad våren 2022	Nyttjandegrad våren 2025
Förskola	34 558 114	2 328	21 914	14 845	1 577	22 932	94,5%	95,6%
Grundskola	201 894 503	2 366	22 029	85 340	9 165	26 021	90,1%	84,7%
Gymnasieskola	31 287 782	1 494	13 603	20 936	2 300	13 753	99,8%	98,9%
Totalt	267 740 399	2 287	20 629	117 070	12 979			

Figur 2 Nyckeltal utbildningsnämnden årshyra fördelat på platser och area (Utdrag ur LEB Fastighetsportal 2025). Inklusivt anpassad grundskola. Andelen inskrivna i förskola är hämtad ut IST-analys våren 2025 och i grundskola från Skolverket för läsåret 2024/25.



Sollentuna

3.2 Lokalnyttjande

Nyttjandegraden i den kommunala grundskolan minskat i takt med att ytterligare kapacitet har tillförts i grundskolan (Gärdeskolan, Tegelhagensskolan och Töjnaskolan), samtliga skolor färdigställdes runt 2020. En annan bidragande faktor är att elevunderlaget inte ökat i den utsträckning som antagit i tidigare befolkningsprognoserna. Våren 2025 bedöms det finnas mer än 1000 lediga platser i den kommunala grundskolan. Antalet elever i grundskoleåldern (6–15 år) minskar fram 2030, i slutet av prognosperioden bedöms antalet elever öka med cirka 5 procent.

Våren 2025 färdigställs den ny grundskolan i Väsjön, med en planerad kapacitet för cirka 270–300 elever i etapp 1. Väsjöskolan startar sin verksamhet höstterminen 2025. Den demografiska utvecklingen skiljer sig mellan olika kommundelar och bostadsområden, detsamma gäller beläggningen i skolor. En sammanvägning av olika aspekter har gjorts i tidigare politiska bedömningar att en skola i den nya kommundelen. Utbildningskontoret har parallellt under arbetat med en översyn av beläggning och attraktivitet i de kommunala skolorna för att säkerställa en robust kommunal skolorganisation.

För fristående grundskolor finns indikationer om lediga platser, men eftersom de sätter sin egen kapacitet och i vissa fall tar emot en hög andel elever från andra kommuner finns endast indikativa uppgifter. Det bedöms röra sig om cirka 600–700 lediga platser, beläggningsgraden våren 2025 bedöms vara cirka 82 procent i de fristående grundskolorna (siffror från Skolverket).



Sollentuna

4. Demografi

Det långsiktiga behovet av lokaler för kommunal service utgår bland annat från den förväntade befolkningsutvecklingen. Vid inventeringen av lokalbehov har utgångspunkten varit kommunens tioåriga befolkningsprognos, 2025–2034, och har tagits fram av Sweco Society.

4.1 Folkmängd 2024

Sollentunas totala folkmängd uppgick vid årets slut 2024 till 77 624 personer, vilket var en ökning med 834 personer (1,1 procent) under 2024. Folkmängden har främst ökat i Väsjön och i Tureberg där nya bostäder har färdigställts under året.

4.2 Befolkningsprognos 2025–2034

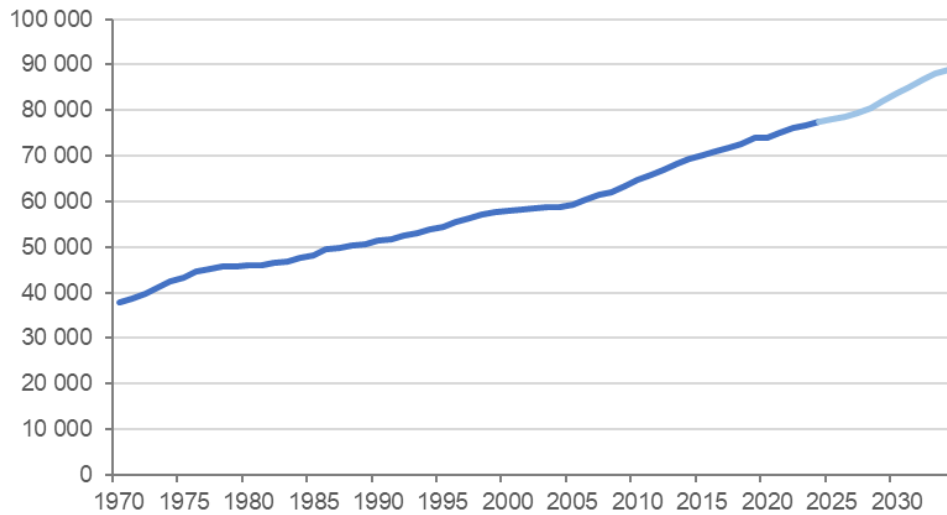
Kommunens folkmängd antas öka under hela prognosperioden och ligga på en årlig folkökning på mellan 370 till 1 640 personer. Totalt förväntas befolkningen öka med nära 11 350 personer under hela prognosperioden. Under 2029 förväntas folkmängden passera 82 000 personer och vid utgången av år 2034 förväntas folkmängden uppgå till knappt 89 000 personer. Den förväntade befolkningsökningen beror framförallt på barnafödande och inflyttning. Antalet bostäder som färdigställs i kommunen har därför en stor betydelse för den förväntade befolkningsutvecklingen.

4.3 Historisk befolkningsutveckling

Den totala befolkningen i kommunen har ökat med i genomsnitt cirka 700 personer per år sedan 1970. Under vissa perioder har befolkningsutvecklingen gått långsammare, exempelvis mellan 1978–1983 då den genomsnittliga ökningen endast var 200 invånare per år och mellan 1999–2005 då ökningen var knappt 300 invånare per år. Under andra perioder har befolkningsökningen varit desto starkare. Mellan 2009–2014 ökade befolkningen med i snitt 1 200 personer per år. Även 2019 och 2021–2022 var år med liknande befolkningstillväxt.



Sollentuna



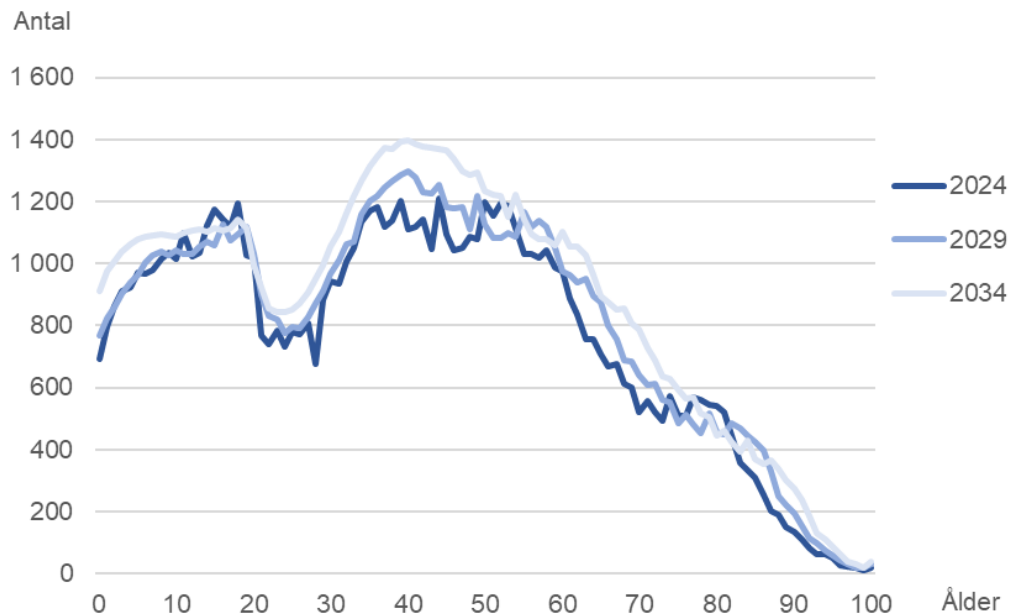
Figur 3 Folkmängd i Sollentuna, utfall 1970–2024 samt prognos 2025–2034

4.4 Åldersfördelning

Folkmängden antas öka i alla åldersgrupper fram till år 2034, med undantag för 13–18 år samt 75–79 år som minskar när 40-talisterna når högre åldrar. Störst är ökningen den vuxna befolkningen i åldersgrupperna 30–44 respektive 45–64 år, vilket dock i huvudsak beror på att folkmängden är stor i dessa åldersgrupper.



Sollentuna



Figur 4 Åldersfördelning utfall 2024 samt prognos 2029 respektive 2034

4.5 Bostadsbyggande

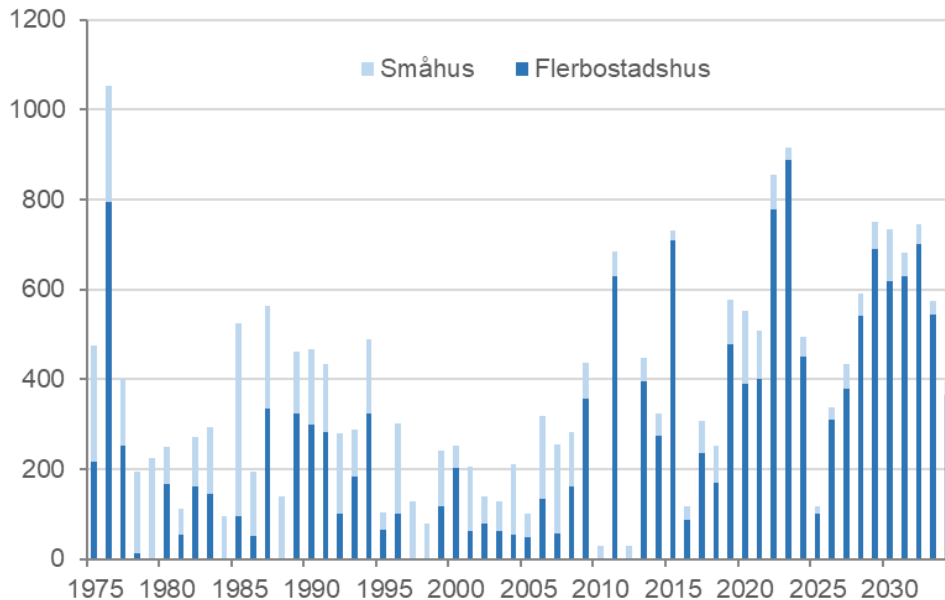
Till grund för befolkningsprognosen görs ett bostadsantagande som utgår från att i genomsnitt cirka 500 bostäder kommer att byggas årligen i Sollentuna kommun. Byggprognosen har tagits fram genom en analys av tidigare utfall av byggplaner och därefter vägt in hur läget på bostadsmarknaden ser ut i nuläget. Utfallet för den senaste tioårsperioden har varit cirka 500 bostäder per år och det är framförallt de höga nivåerna 2022 och 2023 som sticker ut, det vill säga de år som cirka 900 smålägenheter färdigställdes i Södra Häggvik.

Det finns alltid en osäkerhet kopplat till bostadsbyggandet då det kan vara svårt att förutse marknadsvängningar eller exakta årtal för när ett byggprojekt är färdigställt. Det rådande omvärldsläget försvårar prognoser över bostadsbyggande ytterligare vilket är viktigt att ha i åtanke.

Antalet bostäder som färdigställs i kommunen har en stor betydelse för den förväntade befolkningsutvecklingen. Det är även av stor betydelse vilken kategori av bostäder som byggs när det gäller åldersstruktur på den inflyttade befolkningen. Särskilt stor betydelse har det för antalet barn 1–5 år eftersom vårdnadshavare tenderar att vara som mest flyttbenägna innan barnen uppnår skolålder. När antalet nyproducerade bostäder blir lägre än vad som antagits i bostadsantagandet alternativt om de bostäder som byggs innebär en annan åldersstruktur än vad som förväntats, blir en av konsekvenserna att utfallet av antalet barn 1–5 år avviker från befolkningsprognosen. I de senaste årens befolkningsprognoser avseende barn 1–5 år har det förväntats en större ökning än vad det faktiska utfallet har blivit.



Sollentuna



Figur 5 Bostadsbyggande i Sollentuna, utfall 1975–2024 och prognos 2025–2034 fördelat på flerbostadshus respektive småhus

4.6 Barnafödande

Barnafödandet i Sollentuna har varierat över tid. Under vissa perioder har barnafödandet legat högre än genomsnittet i riket och under andra perioder lägre. Efter relativt höga nivåer 2021 har barnafödandet minskat avsevärt och 2024 var den summerade fruktsamheten 1,41 barn per kvinna i Sollentuna vilket är något under rikets nivå.

I Sollentuna väntas ett fortsatt minskat barnafödande det kommande åren och efter några år förväntas antalet födda att öka. Antagandet om barnafödande i Sollentunas befolkningsprognos följer den trend som SCB prognostiserar framgent.

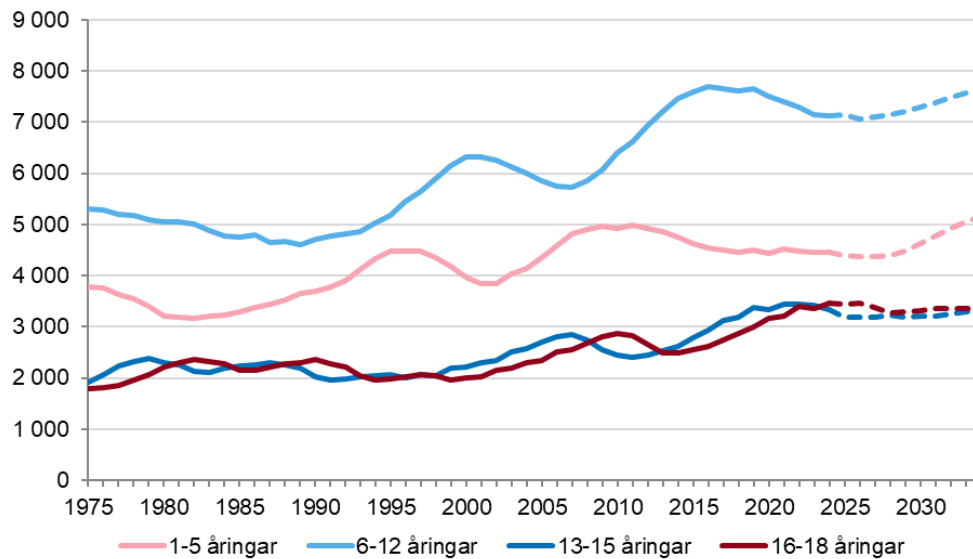
Benägenheten att få barn har varierat över tid i Sverige. Den har påverkats av bland annat ekonomiska konjunkturer, deltagande i arbetsliv, utbildning samt rådande läge i omvärlden. Efter år 2010 har det genomsnittliga barnafödandet i Sverige minskat i stort sett varje år för att 2024 nå den lägsta nivån som någonsin uppmätts i Sverige.

4.7 Viktiga åldersgrupper

De olika åldersgrupperna mellan 1–18 år har varierat i storlek över tid. Det är framförallt under två perioder som barnkullarna har ökat kraftigt i kommunen, under första halvan av 1990-talet och från tidigt 2000-tal. De senaste åren har antalet 1–5 åringar minskat samtidigt som övriga åldersgrupper har ökat, antalet 6–12 åringar har dock minskat något sedan 2016.



Sollentuna



Figur 6 Antal barn 1–5 år, 6–12 år, 13–15 år samt 16–18 år i Sollentuna, utfall för 1975–2024 och befolkningsprognos för 2025–2035

Enligt befolkningsprognosen kommer antalet 1–5 åringar att öka med cirka 16 procent fram till 2034, från cirka 4 450 till 5 150 barn. Ålderskategorin 1–5 åringar styr framförallt behovet av förskolor i kommunen.

Ålderskategorin 6–12 åringar förväntas vara relativt oförändrad fram till år 2029. Efter 2029 och framåt beräknas antalet åter igen öka från cirka 7 200 till cirka 7 700. Under prognosperioden förväntas antalet öka med cirka 8 procent. Ålderskategorin 6–12 åringar styr i första hand behovet av grundskolor i åk F-6.

Antalet 13–15 åringar i kommunen förväntas vara relativt oförändrad under hela prognosperioden fram till 2034. Ålderskategorin 13–15 åringar styr i första hand behovet av grundskolor i åk 7–9.

Antalet 16–18 åringar i kommunen bedöms minska med cirka 3 procent under prognosperioden fram till 2034. Ålderskategorin 16–18 åringar styr i första hand behovet av gymnasieskolor.

4.7.1 SKR:rapport

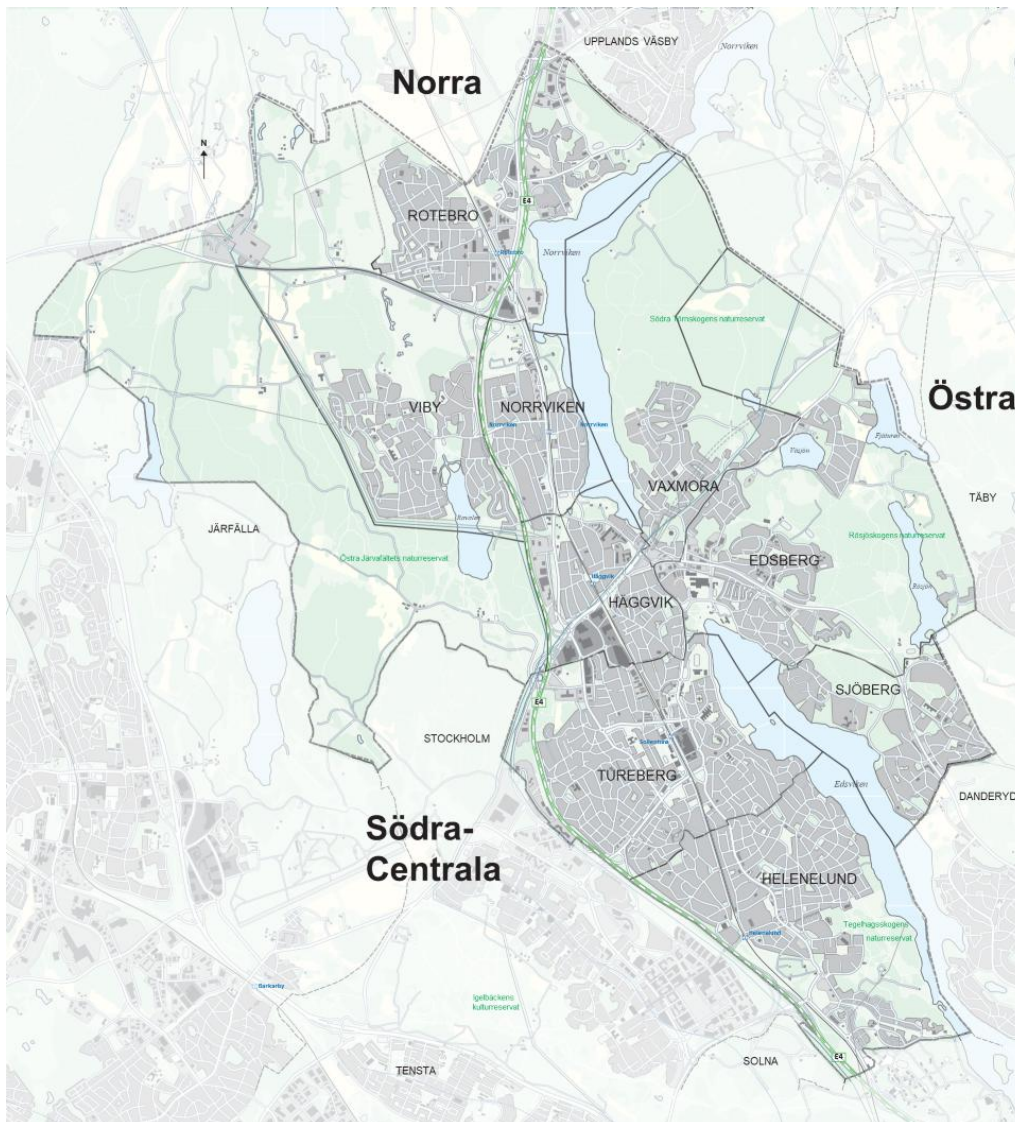
Enligt SKR:s ekonomirapport förväntas åldersgruppen barn- och unga (0–19 åringar) minska med cirka 215 000 på riksnivå mellan 2024–2034. Jämfört Sollentunas befolkningsprognosen för perioden 2025–2034 förväntas 0–19 åringar att öka med cirka 7 procent. Det finns dock vissa likheter mellan den demografiska utvecklingen i Sollentuna och på riksnivå. Enligt befolkningsprognosen så har antalet 1–5 åringar minskat i Sollentuna sedan 2013. Även barn- och unga i ålder 6–15 år förväntas minska enligt befolkningsprognosen fram till 2030, därefter förväntas åldersgruppen öka igen i slutet av prognosperioden. Det är bland annat förväntad bostadsproduktion som påverkar denna ökning.



Sollentuna

4.8 Kommundelar och planeringsområden

Sollentuna består av tio kommundelar som framgår av kartan. Vid inventeringen av lokalbehov används även tre planeringsområden; Norra, Östra och Södra-centrala Sollentuna. Norra består av kommundelarna Rotebro, Viby och Norrviken och utgör ungefär en fjärdedel av kommunens totala befolkning. Östra består av kommundelarna Vaxmora, Edsberg och Sjöberg och utgör också en fjärdedel av kommunens totala befolkning. Södra-centrala består av kommundelarna Häggvik, Tureberg och Helenelund och utgör ungefär hälften av Sollentunas totala befolkning. I Järvafältet bor endast en begränsad del av den totala befolkningen. Därför ingår den inte i något planeringsområde, utan ingår endast i redovisningen för hela kommunen.



Figur 7 Kommundelar i Sollentuna.



Sollentuna

5. Förskola

Inom förskola och pedagogisk omsorg finns ett flertal olika verksamheter. Förutom den ordinarie förskolan finns anpassade förskolor som Brage (tal & språk) och Snäckbacken (hörseledsättning/döva). Ett alternativ till förskola är familjedaghem och flerfamiljssystem. För vårdnadshavare som är hemma med små barn finns öppna förskolan tillgänglig.

Vid behovsinventeringen av förskola är det i huvudsak den ordinarie förskolan som avses. Följande kapitel redovisar behovet av förskolelokaler utifrån en bedömd över- respektive underkapacitet. Eventuella behov av förskolelokaler redovisas i antal platser och på tre olika nivåer; hela kommunen, planeringsområden (norra, östra och södra-centrala) samt för de olika kommundelarna. Identifierade behov finns redovisade i en planeringsskarta där behoven beskrivs närmare gällande tidshorisont och omfattning.

5.1 Öppen förskola

I Sollentuna finns totalt fem stycken öppna förskolor, enheterna är geografiskt utspridda i kommunen: Vallare (Helenelund), Turebergs öppna förskola/familjecentral (Tureberg), Mysebo (Tureberg), Blå stallet/familjecentral (Edsberg) och Kosmos/familjecentral (Rotebro). Enheterna är oftast samlokaliserade med en familjecentral, fördelningen är en kommunal och fyra fristående enheter. Verksamheten är inte lagstadgad.

5.2 Antal barn och barnunderlag

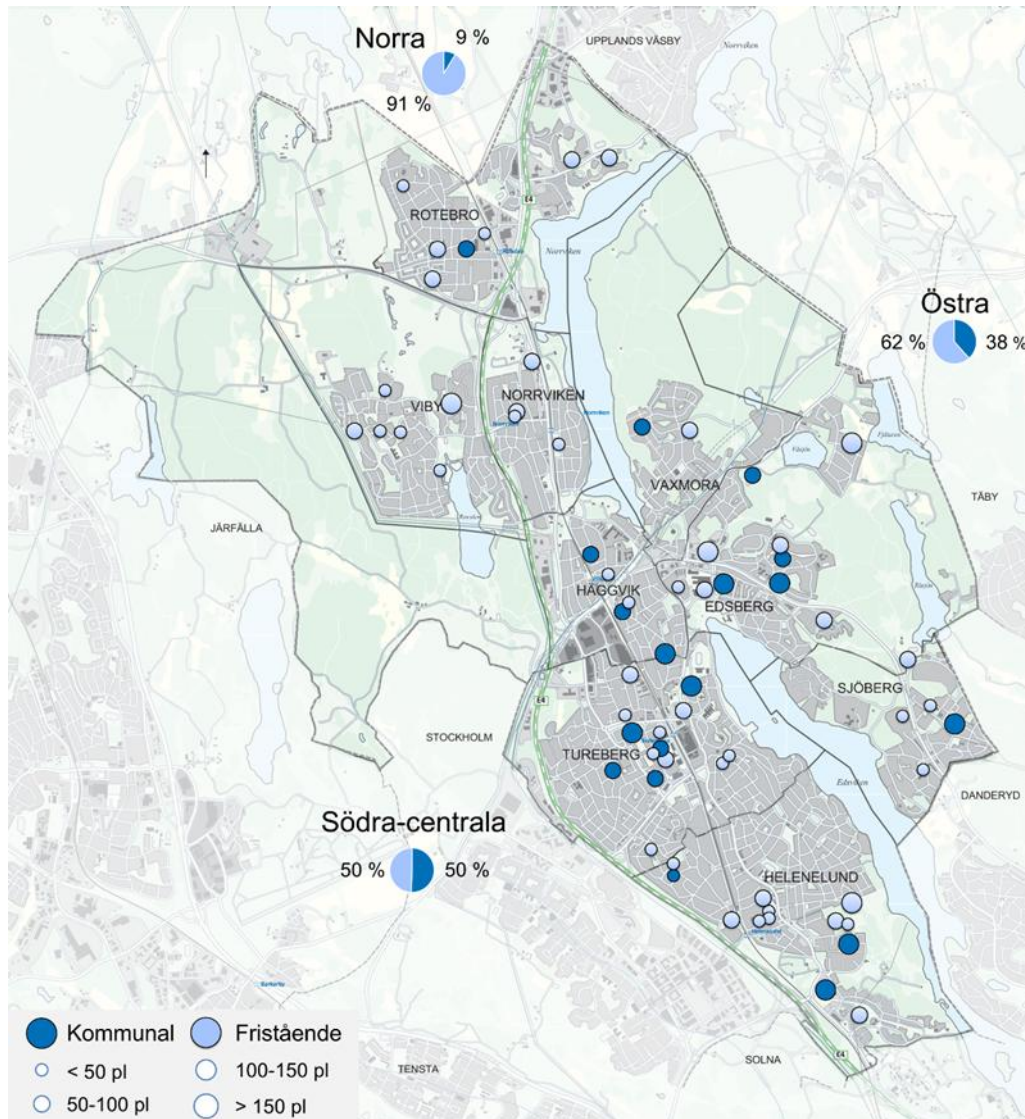
Befolkningsprognosen redovisar antalet barn i förskoleålder, dvs. 1–5 år. Behovet av lokaler utgår dock ifrån barnunderlaget, som är beräknat utifrån hur många barn som är inskrivna i förskola under ett helår. Barnunderlaget i Sollentuna är beräknat till 91 procent av antalet 1–5 åringar. Det är högre än den inskrivningsgrad som redovisas i Kolada, som är 87 procent. Det beror på att uppgifterna i Kolada bygger på en observation den 15 oktober. På hösten har förskolorna i regel färre antal inskrivna jämfört med under våren.

5.3 Kapacitet

I Sollentuna finns i dagsläget totalt 66 förskolor, varav 18 är kommunala och 48 fristående. Den totala kapaciteten är bedömd till 4 241 platser. Av dessa är 37 procent i kommunala enheter och 63 procent i fristående. De kommunala enheterna är större sett till antal barn per enhet, med 88 platser per enhet i genomsnitt jämfört med 54 platser i de fristående. I södra-centrala och östra Sollentuna är fördelningen mellan platser i fristående och kommunala enheter relativt jämn. I norra Sollentuna utgör de fristående enheterna en klar majoritet, endast en av tio platser är i en kommunal enhet.



Sollentuna



Figur 8 Förskolor i Sollentuna

5.4 Bedömd kapacitet

Kapaciteten som redovisas i inventeringen bygger på antalet platser under 2025 samt beslutade förändringar under de kommande tio åren. Det innebär att projekt som är under pågående produktion eller där det finns ett beslut om genomförande, i enlighet med kommunens regler för lokalanskaffning, ingår i den totala kapaciteten. I kapaciteten ingår såväl kommunala som fristående enheter. Lokaler som har tidsbegränsade bygglov är medräknade i kapaciteten så länge det tidsbegränsade bygglovet gäller, alternativt till att lokalerna ersatts av en permanent lösning och därför inte längre behöver nyttjas.

Till höstterminen 2025 öppnar Väsjö förskola i den nybyggda Väsjöskolan med en total kapacitet på 60 platser, verksamheten drivs av Sollentuna kommun. Samtidigt avser Växhuset i Rotebro att avveckla sin verksamhet med 60 platser. Utöver det kommer

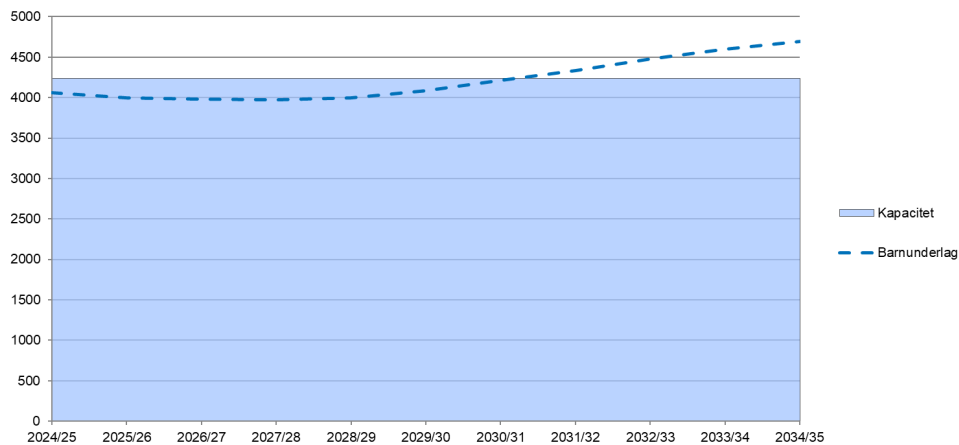


Sollentuna

Regnbågens förskola minskar sin kapacitet från 75 platser till 63 platser under 2025 i samband med ett de minskar sin lokalyta.

5.5 Över- respektive underkapacitet

Enligt befolkningsprognosen förväntas en underkapacitet sett över hela kommunen från 2031/2032 på cirka 100 platser. I slutet av prognosperioden förväntas underkapaciteten uppgå till cirka 450 platser, vilket motsvarar fyra till fem förskolor.



Figur 9 Total kapacitet och barnunderlag i Sollentuna, 2025–2034.

I tabellen nedan framgår över- respektive underkapaciteten i varje kommun del och planeringsområde. Störst underkapacitet förväntas på lång sikt i Tureberg, Häggvik, Vaxmora och Rotebro. Underkapaciteten i Vaxmora är kopplad till utbyggnaden av Väsjön.



Sollentuna

Förskola	2024/25	2025/26	2026/27	2027/28	2028/29	2029/30	2030/31	2031/32	2032/33	2033/34	2034/35
Helenelund	109	120	132	139	151	145	130	107	81	71	63
Tureberg	-85	-89	-101	-93	-115	-129	-137	-157	-180	-205	-214
Häggvik	-17	-10	1	0	-14	-31	-59	-93	-129	-163	-197
Södra-centrala	8	21	32	46	22	-15	-66	-143	-228	-298	-348
Vaxmora	46	54	48	48	37	11	-41	-62	-73	-79	-76
Edsberg	30	91	119	121	129	109	86	69	47	26	1
Sjöberg	55	52	51	50	49	48	47	45	44	42	40
Östra	130	198	218	219	214	168	91	52	17	-11	-35
Norrviken	35	27	27	26	32	37	42	42	42	42	41
Viby	22	16	11	5	9	3	4	3	1	0	-2
Rotebro	0	-4	-16	-13	-21	-22	-29	-37	-56	-78	-95
Norra	57	39	22	17	20	19	17	8	-12	-36	-55
Totalt Sollentun	183	245	260	270	243	158	29	-96	-236	-358	-451

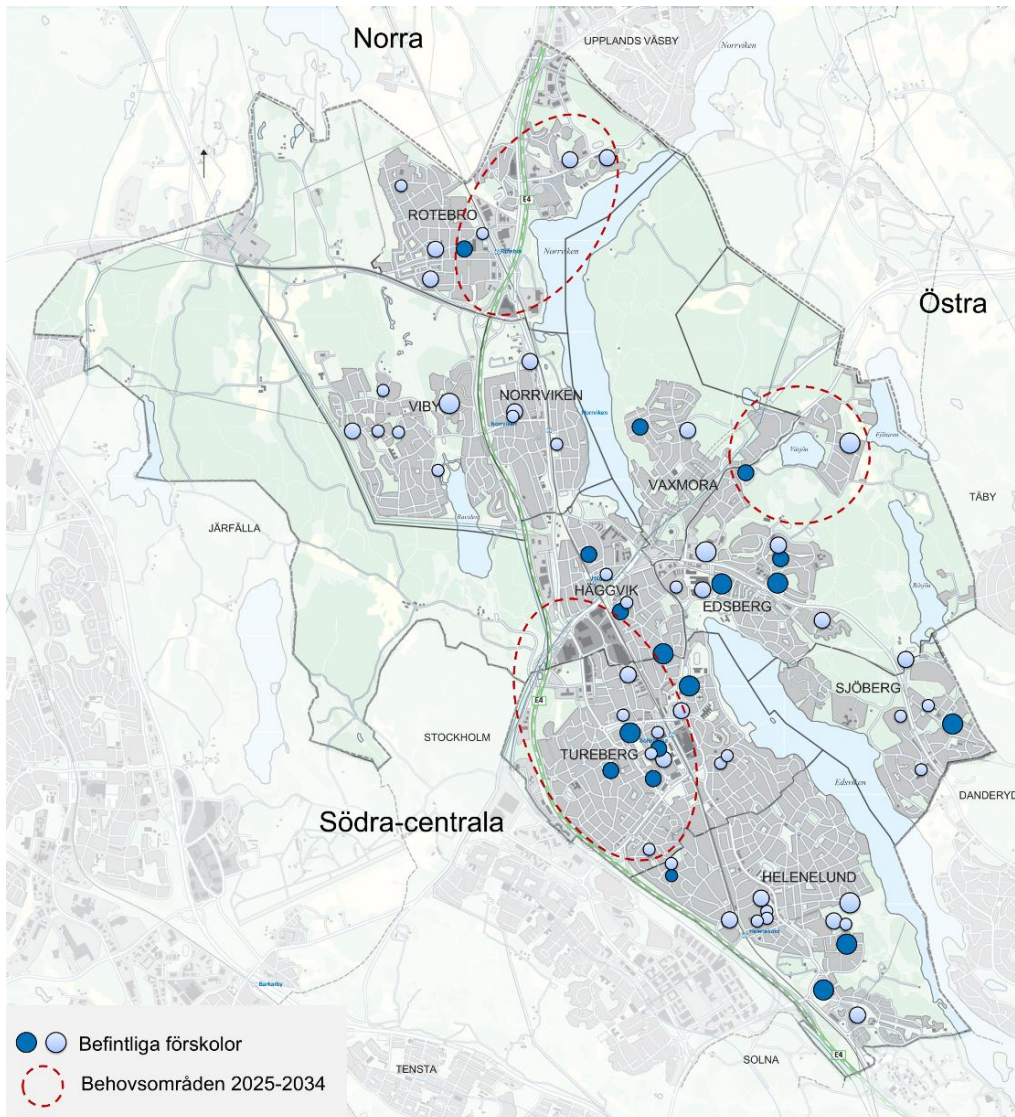
Figur 10 Över- respektive underkapacitet per kommundel, planeringsområde samt för hela kommunen, 2025–2034 utifrån befolkningsprognosen och kommunens bostadsantagande.

5.6 Behovsområden samt pågående och planerade förskolor

Av kartan nedan framgår olika behovsområden i kommunen. Pågående förskolor är projekt där genomförande beslut har fattats eller etablering pågår. Planerade förskolor avser förskolor där det ännu ej beslutats om genomförande, men där det kan finnas en antagen detaljplan eller projekt som befinner sig i förstudieskede, enligt kommunens regler för lokalanskaffning. I kartan framgår minskad kapacitet, vilket är förskolor där det finns beslut om avveckling alternativt förskolor där verksamheten bedrivs i lokaler som har tidsbegränsat bygglov.



Sollentuna



Figur 11 Planeringskarta med behovsområden för förskola.

5.6.1 Edsberg/Väsjön

I östra Sollentuna förväntas en överkapacitet fram till 2033/34. Efter det en underkapacitet till slutet av prognosperiodens, cirka 35 platser. I kapaciteten är den tillfälliga förskolan i Väsjöskolan medräknad. I lokalförsörjningsplanen 2026–2034 återfinns ett projekt avseende förskola inom Väsjöområdet. Ny förskola längs Edsbergs allé i Södra Väsjön med en preliminär kapacitet på 120–140 platser. Tidplanen för projekten styrs av utbyggnadstakten av bostadskvarteren. Behoven är bedömda utifrån förväntad befolkningsutveckling i befolkningsprognosen.

Projekt	Kapacitet	Bedömt behov tidigare inventering	Bedömt behov 2025
Ny förskola i Södra Väsjön (Edsbergs allé)	120-140	2033	2033

Figur 12 Identifierade behov finns sammanställda i matrisen under rubriken: Sammanfattning av utbildningsnämndens lokalbehov



Sollentuna

5.6.2 Tureberg-Södra Häggvik

I södra – centrala Sollentuna där Häggvik, Tureberg och Helenelund ingår förväntas en underkapacitet från 2029/30 fram till slutet av prognosperioden. I slutet av prognosperioden förväntas underkapacitet vara cirka 348 platser. Det motsvarar två-tre förskolor. Underkapaciteten gäller framförallt i Tureberg, men även i Södra Häggvik i takt med att den nya stadsdelen växer fram. I Helenelund förväntas däremot överkapacitet under hela prognosperioden.

I lokalförsörjningsplanen återfinns tre projekt inom behovsområdet. I Tureberg ”Ny förskola i Tureberg (Töjnan)” Preliminär kapacitet cirka 100–120 platser. En behovs- och lokaliseringstudie är genomförd 2022 och efter det har arbetet med förstudie påbörjats. Projektet har efter genomförd förstudie pausat.

Ny förskola Södra Häggvik planeras det för en förskola i liknande storlek 80–120 platser, där det finns en laga kraft vunnen detaljplan.

Ny förskola Tureberg/Södra Häggvik i slutet av prognosperioden. Behoven är bedömda utifrån förväntad befolkningsutveckling i befolkningsprognosen. En översyn gällande lämplig lokalisering, dimensionering och tidplan behöver genomföras.

Projekt	Kapacitet	Bedömt behov tidigare inventering	Bedömt behov 2025
Ny förskola i Tureberg (Töjnan)	100-120 platser	2029	2032
Ny förskola i Södra Häggvik	120-140 platser	2032	2033
Ny förskola i Tureberg/Södra Häggvik	80-120 platser	2033	2033

Figur 13 Identifierade behov finns sammanställda i matrisen under rubriken: Sammanfattning av utbildningsnämndens lokalbehov

5.6.3 Rotebro

I Rotebro förväntas en underkapacitet under hela prognosperioden. I slutet av prognosperioden förväntas underkapacitet på cirka 100 platser. Även i Viby är det en viss underkapacitet i slutet av prognosperioden. Samtidigt förväntas en överkapacitet i Norrviken som ingår i norra Sollentuna. I lokalförsörjningsplanen återfinns projektet ”Ny förskola i Rotebro”. En översyn gällande lämplig lokalisering, dimensionering och tidplan behöver genomföras. Behovet styrs av utbyggnadstakten i Rotebro. Detta då behoven är bedömda utifrån den förväntad befolkningsutveckling i befolkningsprognosen, samt om befintlig kapacitet skulle förändras. I Rotebro planerar Växhuset att avveckla sin verksamhet sommaren 2025. Sollentuna hem har en dialog med i ur och skur Grodan om att flytta till Växhusets lokaler. Behovet av förskoleplatser behöver bevakas utifrån behoven och om fler fristående enheter väljer att avveckla sin verksamhet.

Projekt	Kapacitet	Bedömt behov tidigare inventering	Bedömt behov 2025
Ny förskola i Rotebro	100-140 platser	2033	2033

Figur 14 Identifierade behov finns sammanställda i matrisen under rubriken: Sammanfattning av utbildningsnämndens lokalbehov



Sollentuna

6. Grundskola

Inom grundskolan i Sollentuna finns det ett flertal verksamheter med olika inriktningar. Vissa av skolenheterna inrymmer anpassade undervisningsgrupper som Brageskolan tal och språk, den kommungemensamma särskilda undervisningsgruppen (Silverdalsskolan) och RN-enheten (Turebergsskolan). Flera kommunala enheter organiserar även förberedelseklasser, där målet är att eleverna integreras i den ordinarie undervisningen så snart som möjligt. I kommunen finns dessutom ett flertal anpassade grundskolor. Rösjöskolan F-6 och Edsbergsskolan 7–9 (kommunala alternativ) och Snäckbacken F-9 och Järva VIP F-9 (fristående alternativ). Brageskolan delar lokaler med fristående aktörer.

Vid behovsinventeringen av grundskola är det i huvudsak den allmänna grundskolan som avses. De särskilda undervisningsgrupperna, förberedelseklasserna och anpassad grundskola är i de flesta fall integrerade med en grundskola. Kommunen erbjuder fritidshemsverksamhet för elever upp till 12 år. Fritidshemsverksamheten är integrerad i skolan och samnyttjar skolans lokaler. Därmed har fritidshemmen inget ytterligare lokalbehov än det som tas i anspråk i skollokalerna.

Följande kapitel redovisar behovet av skollokaler utifrån en bedömd över- respektive underkapacitet. Behoven redovisas både för de årskurser som det i huvudsak sker skolval till. Det gäller framförallt förskoleklass men även årskurs F-9. Behoven redovisas på tre olika nivåer; hela kommunen, planeringsområden (norra, östra och södra-centrala) samt för de olika kommundelarna. Identifierade behov finns redovisade i en planeringskarta där de olika behoven beskrivs närmare gällande tidshorisont och omfattning.

6.1 Pendling

Med pendling avses den rörelse av elever som sker över kommunens gränser. Inpendling är elever som är folkbokförda i en annan kommun och som är inskrivna i antingen en kommunal eller fristående grundskola i Sollentuna. Utpendling är de elever som är folkbokförda i Sollentuna och som är inskrivna på en kommunal eller fristående grundskola i en annan kommun.

Inpendlingen sker framförallt till de fristående enheterna, särskild de med en viss profil och de som har verksamhet till årskurs 9. De kommunala enheter som tagit emot flest elever från andra kommuner är Turebergsskolan och Silverdalsskolan.

Utpendlingen sker i första hand till skolor som har en språkprofil, men även till skolor med en särskild inriktning som estetik eller musik. De skolor som tar emot flest elever från Sollentuna ligger i angränsande kommuner. Utpendling sker inom alla åldersgrupper, även om det är vanligare att vårdnadshavare och elever väljer en skola i en annan kommun högre upp i åldrarna. Av antalet sexåringar är det cirka 3 procent som pendlar

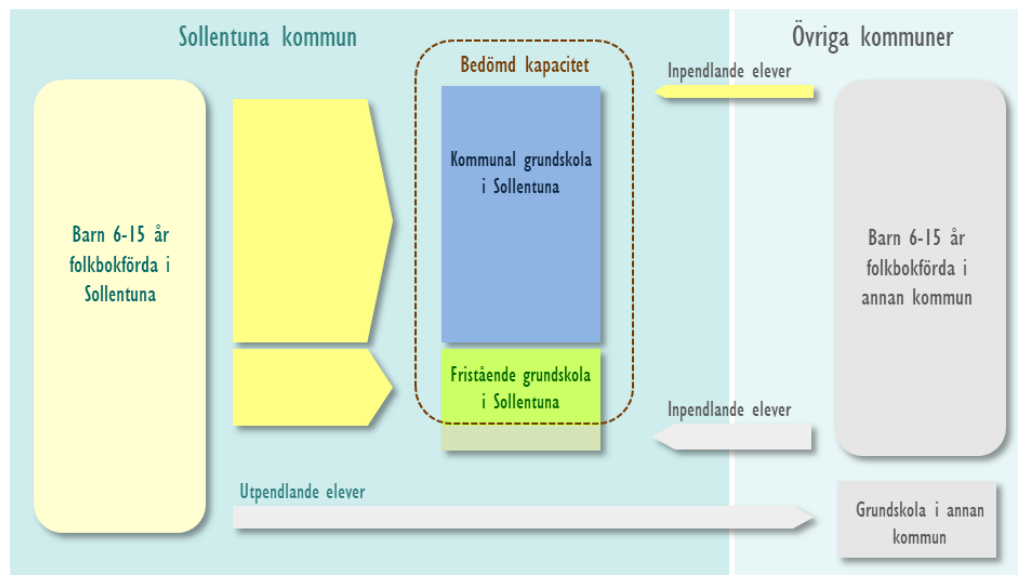


Sollentuna

till en annan kommun. I låg- och mellanstadiet är det cirka 6 procent och i högstadiet är det cirka 14 procent som pendlar till en annan kommun.

6.2 Antal barn och elevunderlag

Befolkningsprognosen redovisar antalet barn i grundskoleålder, dvs. 6–15 år. Behovet av lokaler utgår dock ifrån elevunderlaget, som är en procentuell beräkning baserat på olika inskrivningsgrader för olika årskurser. Inskrivningsgraden utgår från hur stor del av antalet barn som är folkbokförda och inskrivna på en grundskola i kommunen. Utöver det har hänsyn tagits till in- och utpendling samt den andel elever som är inskrivna på anpassad grundskola och specialenheter, enligt illustrationen nedan. Elevunderlaget i Sollentuna är beräknat till 97 procent i F-9. Det finns därmed utrymme för en fortsatt inpendling till kommunala enheter.



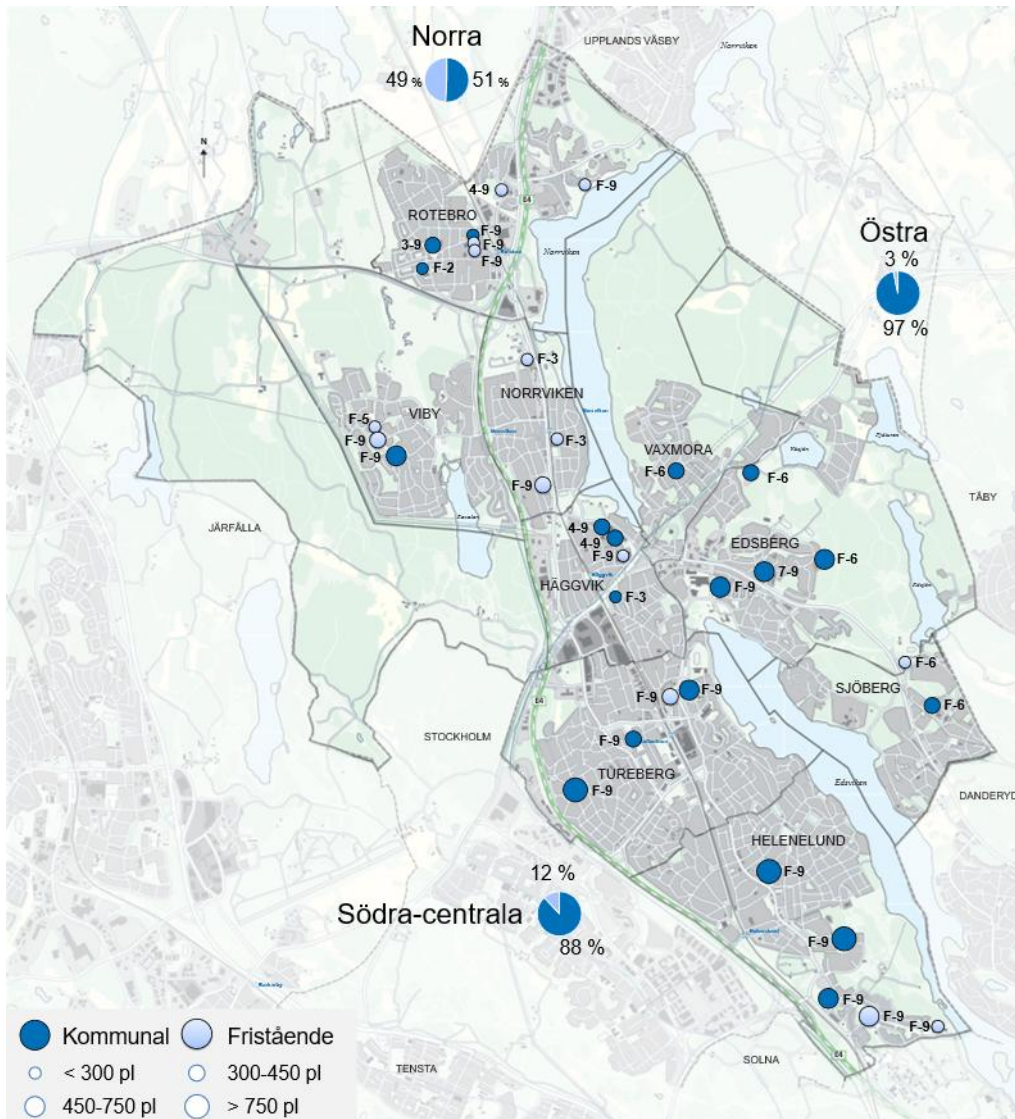
Figur 15 Illustration över planerad kapacitet vid inventeringen baserat på barn folkbokförda i kommunen samt inpendlande elever

6.3 Kapacitet

I Sollentuna finns det totalt 31 enheter i grundskola, varav 17 är kommunala och 14 fristående. Totalt bedöms det finnas cirka 12 840 platser, av dessa finns 71 procent av platserna i kommunala enheter och 29 procent av platserna i fristående enheter. De kommunala enheterna är i regel större och har i genomsnitt 539 platser per enhet, medan de fristående har cirka 267 platser. Skolenheterna är i regel större i södra-centrala och östra Sollentuna än vad de är i norra Sollentuna. Andelen kommunala platser är dessutom högre i södra-centrala Sollentuna och östra Sollentuna jämfört med vad den är i norra Sollentuna.



Sollentuna



Figur 16 Grundskolor i Sollentuna

6.4 Bedömd kapacitet

Kapaciteten som redovisas i inventeringen bygger på antalet platser våren 2025. I den totala kapaciteten är lokaler som har tidsbegränsade bygglov medräknade, ca 180 platser vid Helenelundsskolan. Även projekt som är under pågående produktion eller där det finns ett beslut om genomförande, i enlighet med kommunens regler för lokalanskaffning, ingår i den bedömda kapaciteten.

Inom den bedömda kapaciteten ingår såväl kommunala som fristående enheter. Beroende på verksamhet och eventuell profil så kan fristående enheterna ha en större andel elever som kommer från andra kommuner. Den andel av de fristående enheterna som förväntas utgöras av inpendlande elever har därför räknats bort från kapaciteten vid inventeringen.



Sollentuna

Andelen är beräknad utifrån hur många elever folkbokförda i Sollentuna som är inskrivna på respektive enhet.

Skolinspektionen kan bevilja tillstånd för fristående aktörer att bedriva verksamhet inom Sollentuna kommun utan att det finns lokaler lokaliserade för ändamålet. Eventuella förändringar ingår inte i redovisningen av den totala kapaciteten eller i kommande kapacitetsförändring innan någon verksamhet har startat upp. Fristående enheter ansvarar för sin egen lokalförsörjning. Det innebär att den totala kapaciteten kan förändras om en fristående aktör väljer att etablera/avetablera sig i kommunen.

Till höstterminen 2025 öppnar Väsjöskolan i Väsjön med en kapacitet för cirka 270–300 elever, inklusive tillfällig förskola.

Utbildningsnämnden beslutade under 2024 att det ska ta fram en plan för avveckling av Silverdalsskolan till sommaren 2027. Det kommer innebära en minskning av kapaciteten med cirka 560 platser till höstterminen 2027. Beslutet är en del av kommunens arbete med att hantera överkapaciteten inom skolorna i södra Sollentuna.

Av de kommunala grundskolorna är det vissa som har möjlighet att ta in puckelklasser vid behov. Det kräver dock organisatorisk förändring på respektive skolenhet.

6.5 Över- respektive underkapacitet

6.5.1 Förskoleklass

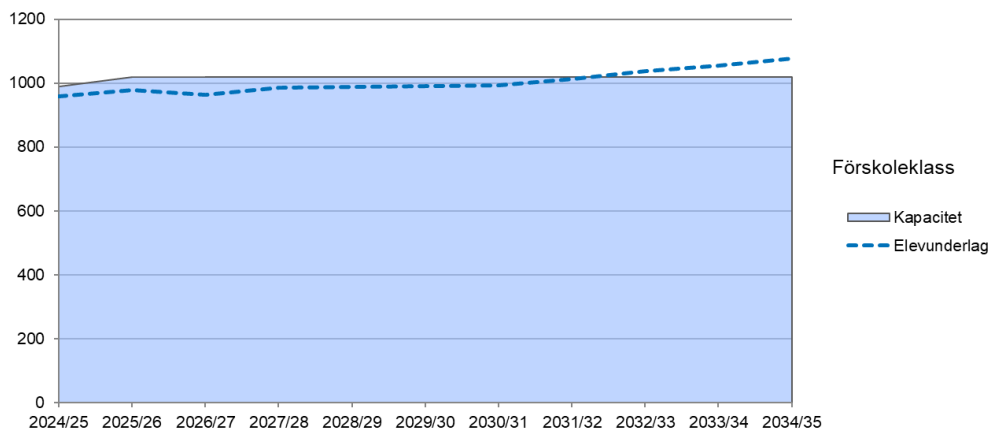
I tabellen och diagrammet framgår över- respektive underkapacitet i förskoleklass i respektive kommundel, planeringsområde samt för hela kommunen, enligt befolkningsprognosen. Sett till hela kommunen förväntas en överkapacitet i förskoleklass fram till 2032/2033. I kommundelarna Tureberg, Häggvik och Edsberg förväntas en underkapacitet under hela prognosperioden. Underkapacitet i Edsberg förväntas minska i samband med att Väsjöskolan är färdigställd. I Rotebro förväntas en underkapacitet från 2027/2028 till slutet av prognosperioden, i angränsande kommundelar Norrviken och Viby förväntas samtidigt en överkapacitet.



Sollentuna

Förskoleklass	2024/25	2025/26	2026/27	2027/28	2028/29	2029/30	2030/31	2031/32	2032/33	2033/34	2034/35
Helenelund	48	50	49	49	40	44	45	42	38	36	34
Tureberg	-55	-32	-25	-61	-39	-49	-50	-52	-56	-60	-62
Häggvik	0	-12	-17	-8	-9	-18	-15	-22	-27	-32	-38
Södra-centrala	-7	6	6	-20	-9	-24	-20	-32	-45	-56	-67
Vaxmora	14	15	22	15	18	21	13	4	1	-1	-2
Edsberg	-65	-46	-41	-24	-34	-20	-23	-24	-28	-31	-35
Sjöberg	38	34	34	34	35	34	35	35	34	34	33
Östra	-13	3	15	25	20	35	24	15	8	2	-4
Norrviken	16	19	17	19	11	12	14	17	17	17	17
Viby	38	15	21	22	12	21	17	18	17	17	17
Rotebro	2	-1	2	-9	-1	-15	-6	-9	-12	-15	-17
Norra	56	33	40	32	22	19	25	25	23	20	17
Totalt Sollentuna	36	43	61	37	32	30	29	8	-14	-33	-54

Figur 17 Över- respektive underkapacitet i förskoleklass per kommundel, planeringsområde samt för hela kommunen, 2025–2034 utifrån befolkningsprognosen och kommunens bostadsantagande



Figur 18 Total kapacitet och barnunderlag i Sollentuna i förskoleklass, 2025–2035. Det totala antalet platser är beräknat utifrån hur många elever folkbokförda i Sollentuna som är inskrivna på respektive enhet.

6.5.2 Årskurs F-9

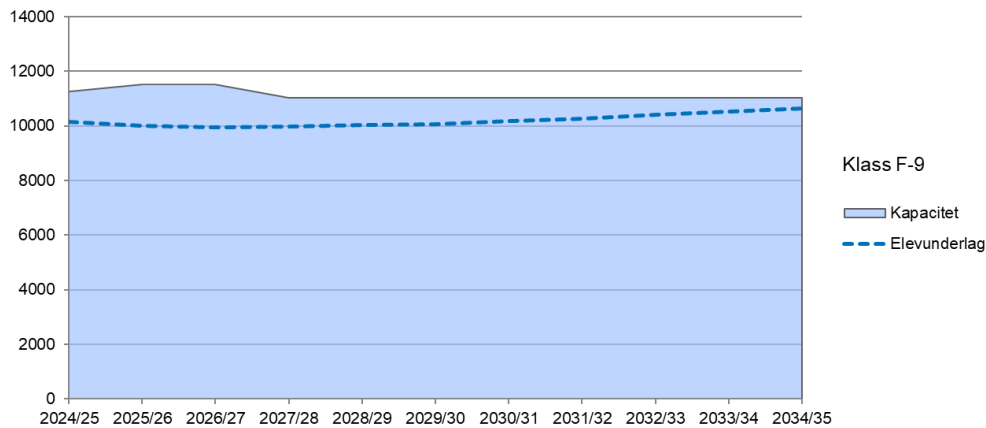
Över- respektive underkapacitet i årskurs F-9 i respektive kommundel, planeringsområde samt för hela kommunen, enligt befolkningsprognosen framgår i tabellen och diagrammet nedan. Sett över hela kommunen så förväntas en överkapacitet i F-9 under hela prognosperioden. Antalet platser redovisade i diagrammet är samtliga kommunala platser i grundskola samt en viss andel av platserna hos de fristående grundskolorna som över tid nyttjas av elever folkbokförda i Sollentuna. I kapaciteten ingår paviljongerna vid Helenelundsskolan. I Norrviken, Tureberg och Vaxmora bedöms det finnas en underkapacitet. Matrisen tar inte hänsyn till vart folkbokförda elever i exempelvis dessa områden faktiskt går i skolan. I norra Sollentuna är andelen fristående grundskolor större än i kommunen i övrigt.



Sollentuna

Totalt Sollentuna F-9	2024/25	2025/26	2026/27	2027/28	2028/29	2029/30	2030/31	2031/32	2032/33	2033/34	2034/35
Helenelund	917	1002	1071	633	680	709	715	719	703	692	678
Tureberg	-444	-410	-388	-434	-442	-454	-461	-490	-505	-525	-527
Häggvik	461	448	436	423	401	369	334	299	267	233	193
Södra-centrala	933	1041	1119	622	638	624	588	527	465	399	343
Vaxmora	8	-2	-7	-28	-50	-62	-105	-131	-145	-158	-163
Edsberg	-74	205	179	168	145	150	136	141	142	126	105
Sjöberg	-3	-1	10	7	-3	6	9	8	-3	3	-2
Östra	-69	201	182	148	92	94	40	19	-6	-29	-59
Norrviken	-4	-2	-15	-22	-38	-56	-59	-53	-66	-76	-76
Viby	131	137	151	157	150	166	162	153	151	147	138
Rotebro	155	172	189	179	175	158	151	142	115	84	60
Norra	282	307	325	315	287	268	254	242	200	155	123
Totalt Sollentuna	1146	1549	1625	1084	1018	986	882	788	659	525	407

Figur 19 Över- respektive underkapacitet i åk F-9 per kommundel, planeringsområde samt för hela kommunen, 2025–2034 utifrån befolkningsprognosen och kommunens bostadsantagande.



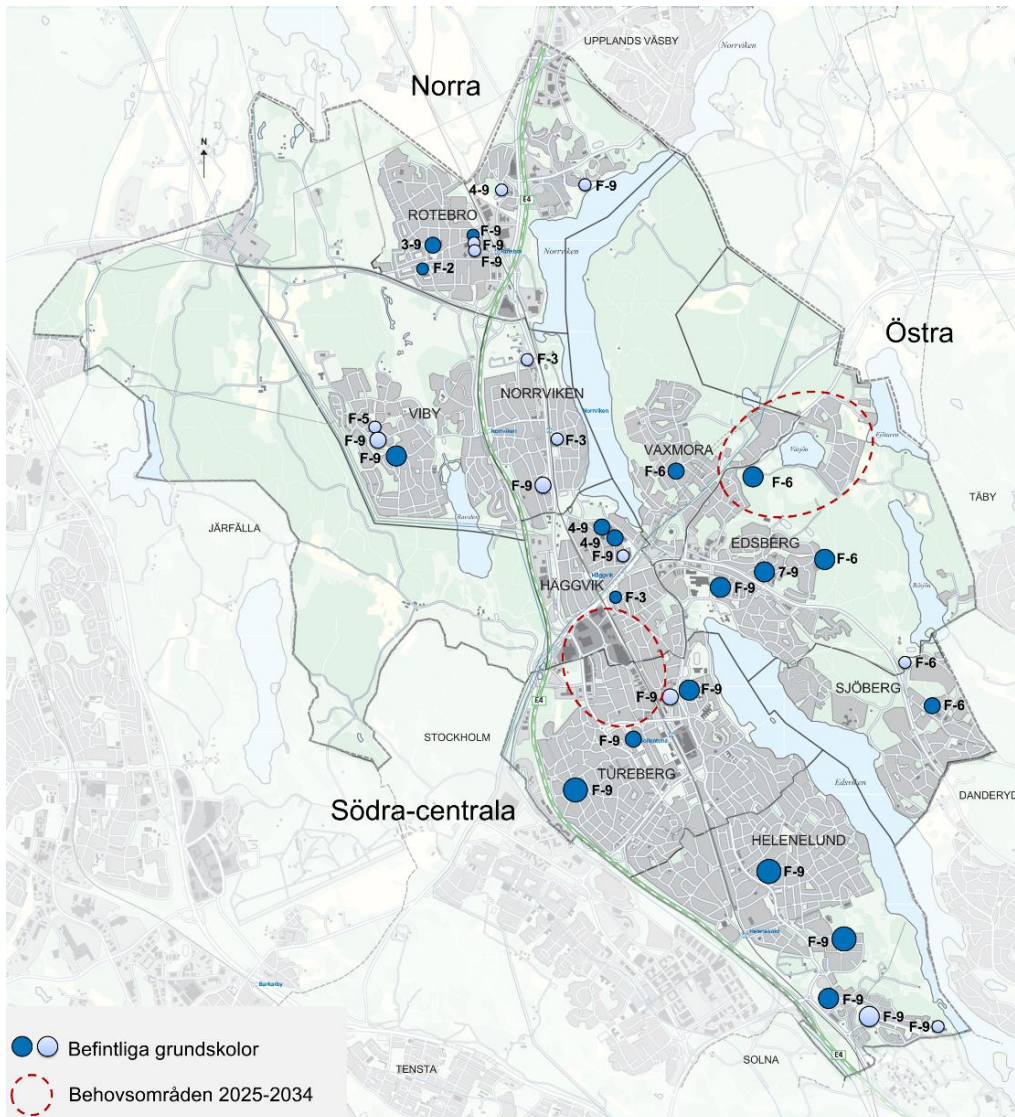
Figur 20 Total kapacitet och barnunderlag i Sollentuna i årskurs F-9, 2025–2034. Det totala antalet platser är beräknat utifrån hur många elever folkbokförda i Sollentuna som är inskrivna på respektive enhet.

6.6 Identifierade behov samt pågående och planerade grundskolor

Av kartan nedan framgår olika behovsområden i kommunen. Planerade grundskolor avser grundskolor där det ännu ej beslutats om genomförande, men där det kan finnas en tilltänkt lokalisering och där projektet befinner sig i förstudieskede, enligt kommunens regler för lokalanskaffning.



Sollentuna



Figur 21 Planeringskarta med behovsområden för grundskola.

6.6.1 Väsjön

Enligt befolkningsprognosen förväntas en viss underkapacitet i förskoleklass i Edsberg och Vaxmora, underkapaciteten är bland annat kopplad till utbyggnaden av Väsjön. I årskurs F-9 förväntas en underkapacitet på cirka 60 platser i östra Sollentuna i slutet av prognosperioden

I lokalförsörjningsplanen återfinns ett projekt. Väsjöskolan etapp 2, grundskolan planeras dimensioneras för cirka 900 elever när den är fullt utbyggd. Behoven av ytterligare platser i grundskolan styrs framförallt av utbyggnadstakten av Väsjön Pågående bostadsproduktion behöver därmed bevakas för att anpassa projekts tidsplan.



Sollentuna

Projekt	Kapacitet	Bedömt behov tidigare inventering	Bedömt behov 2025
Väsjöskolan etapp 2	540-660 platser	2033	2034

Figur 22 Identifierade behov finns sammanställda i matrisen under rubriken: Sammanfattning av utbildningsnämndens lokalbehov.

6.6.2 Södra Häggvik/Tureberg

I Södra Häggvik/Tureberg förväntas en underkapacitet i förskoleklass under hela prognosperioden. Underkapaciteten är främst i Tureberg, men även i Häggvik i takt med att den nya stadsdelen växer fram i Södra Häggvik. I klass F-9 förväntas en överkapacitet i södra-centrala Sollentuna där Häggvik, Tureberg och Helenelund ingår med cirka 340 platser i slutet av prognosperioden. I överkapaciteten är de tillfälliga paviljongerna vid Helenelundsskolan medräknade.

I lokalförsörjningsplanen återfinns projektet ny grundskola Södra Häggvik. Inom behovsområdet pågår det detaljplanearbete för Stinsen 2, där det ingår en grundskola med integrerad sporthall. Avsikten är att skolan ska kunna dimensioneras för en treparallell årskurs F-9 skola för 900 elever. Behoven av ytterligare platser i grundskolan styrs framförallt av utbyggnadstakten av Södra Häggvik. Pågående bostadsproduktion behöver därmed bevakas för att anpassa projekts tidsplan.

Projekt	Kapacitet	Bedömt behov tidigare inventering	Bedömt behov 2025
Ny grundskola i Södra Häggvik	900 platser	2033	2034

Figur 23 Identifierade behov finns sammanställda i matrisen under rubriken: Sammanfattning av utbildningsnämndens lokalbehov



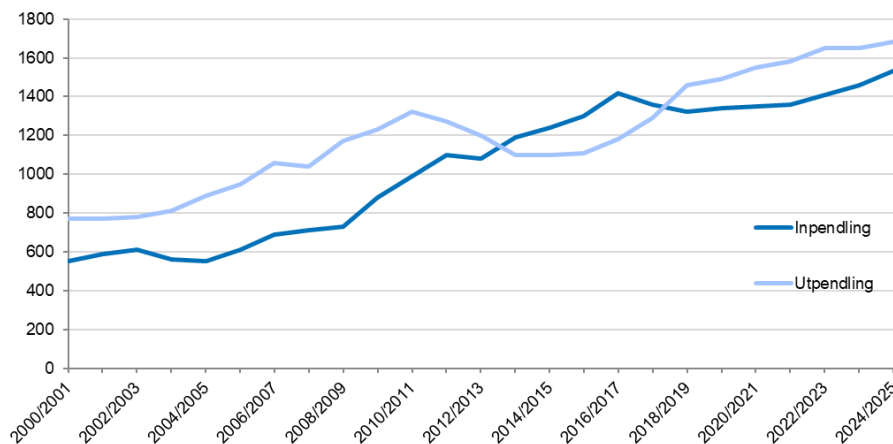
Sollentuna

7. Gymnasieskola

Sollentuna kommun ingår i Storstockholms gymnasierregion. Det innebär att stor hänsyn behöver tas till utbudet och sökmönstret i hela länet parallellt med det förväntade elevunderlaget i Sollentuna.

7.1 Pendling

Generellt sett har antalet inpendlande och utpendlande elever ökat sedan 2003. Fram till 2012 hade kommunen en nettoutpendling. Mellan 2013–2017 hade kommunen däremot en nettoinpendling. Detta som en följd av att utpendlingen minskade några år. Under åren 2017–2019 minskade inpendlingen men har efter det ökat igen. Från 2018 har kommunen haft en större utpendling än inpendling.



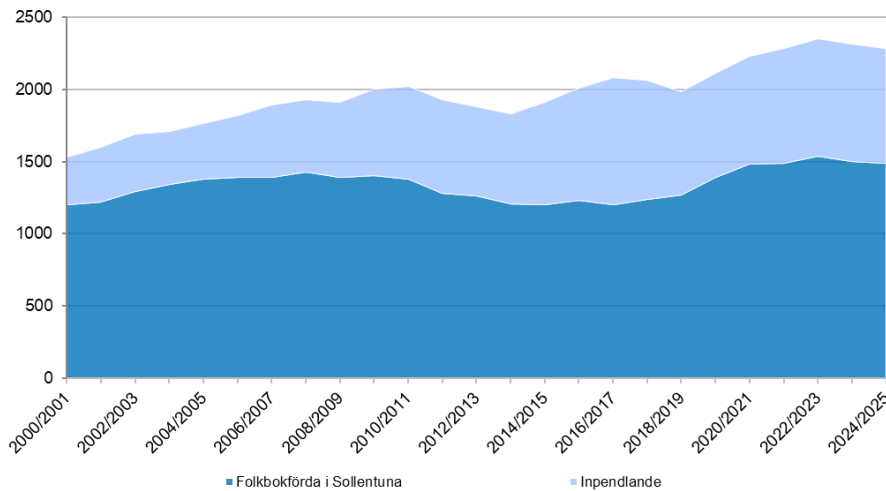
Figur 24 In och utpendlande elever i Sollentuna 2000–2024 (Källa: Skolverket)

Inpendlingen sker både till kommunala och fristående gymnasieskolor, större antal av de inpendlande eleverna har dock sökt sig till den kommunala gymnasieskolan. Under 2024 var det totalt 790 elever som pendlade in vilket är färre än 2023 då antalet inpendlande var 810 elever. Bland de inpendlande eleverna kommer en majoritet ifrån Upplands Väsby och Sigtuna kommun, dvs. de kommuner som ligger norrut längs med pendeltåget. Övriga kommuner där det sker en betydande inpendling ifrån är Stockholm stad, Järfälla, Solna och Danderyd.

Utpendlingen sker i första hand till gymnasieskolor i Stockholm stad, men även till Danderyd, Upplands Väsby, Sigtuna, Solna och Täby. Utpendlingen sker med andra ord till de kommuner som angränsar till Sollentuna och framförallt till dem som det finns goda kommunikationer till.



Sollentuna



Figur 25 Inskrivna elever på Rudbeck 2000–2024 (Källa: Skolverket)

Det finns ett stort utbud av gymnasieskolor i hela länet, både fristående och kommunala. Ett flertal har ett liknande programutbud som Rudbeck och är stora. Några av dessa är Tibble och Åva gymnasier i Täby, Järfälla gymnasium i Järfälla. I Stockholms innerstad finns framförallt Anna Whitlock, Östra Real, Norra Real, Södra Latin och Kungsholmens gymnasium.

7.2 Inskrivningsgrad

När det gäller gymnasieskola är det svårt att beräkna ett elevunderlag som utgångspunkt för behovsinventeringen. Detta eftersom Sollentuna endast utgör en liten del av länets totala befolkning och totala kapacitet och att det sker en stor pendling över kommunens gränser. Antalet inskrivna elever har varierat mellan 2000–2025. Under de perioder när antalet 16–18 åringar varit fler i kommunen har inskrivningsgraden på gymnasieskolorna i kommunen legat kring 90 procent, vilket kan anses som ett relevant riktvärde.

7.3 Kapacitet

Inom gymnasiet i Sollentuna finns det ett flertal verksamheter med olika inriktning. Rudbeck gymnasium (kommunal gymnasieskola), KLARA gymnasium, NTI-gymnasiet, Yrkesgymnasiet, SVEA gymnasium och Vård och omsorgsgymnasiet (fristående gymnasieskolor), AST-enheten och IA SPV-enheten på Rudbeck, Häggviks gymnasiet och Järva VIP (anpassade gymnasieskolor). Vid behovsinventeringen av gymnasieskola är det i huvudsak den allmänna gymnasieskolan som avses och inte de anpassade gymnasieskolorna.

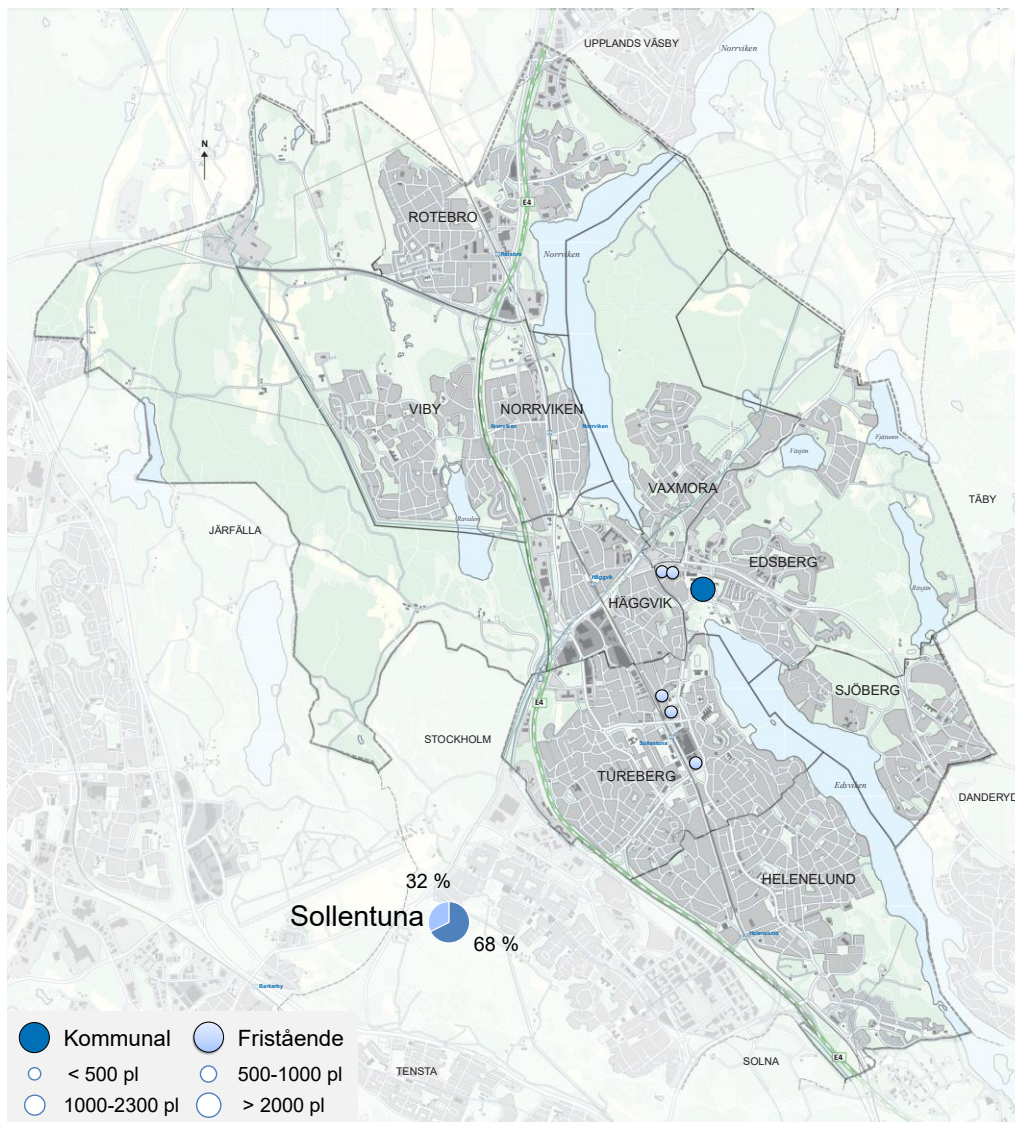
Kapaciteten på Rudbeck är bedömd till cirka 2 300 platser under våren 2025. För de fristående gymnasieskolorna (KLARA gymnasium, NTI-gymnasiet, Yrkesgymnasiet, SVEA gymnasium och Vård och omsorgsgymnasiet) finns ingen kapacitetsbedömning att tillgå, men de har under en längre period haft cirka 150–280 elever inskrivna vardera, den



Sollentuna

samlade kapacitet bedöms vara cirka 1 100 platser. Total kapacitet i samtliga gymnasieskolor har bedömts till cirka 3 400 platser. Av dessa är 68 procent i en kommunal enhet och 32 procent i fristående enheter.

SVEA gymnasium öppnade sin verksamhet i Sollentuna 2023 och erbjuder entreprenörsinriktade utbildningar inom teknik, ekonomi, samhällsvetenskap och naturvetenskap. Våren 2025 har de en kapacitet på cirka 150 platser i årskurs 1 och 2. De planerar att öka sin kapacitet ytterligare under läsåret 2025/26. Deras totala kapacitet bedöms då vara cirka 225 platser. Verksamheten bedömer på sikt att den totala kapaciteten kommer vara cirka 350 platser.



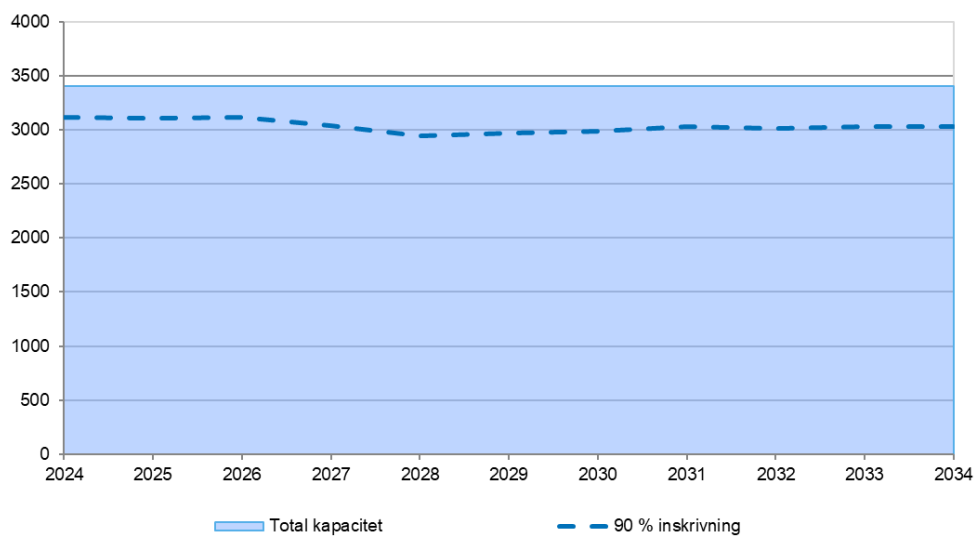
Figur 26 Gymnasieskolor i Sollentuna



Sollentuna

7.4 Över och underkapacitet

Under de kommande tio åren förväntas antalet 16–18 åringar minska med ungefär 3 procent fram till 2034. Den totala kapacitet i Sollentunas gymnasieskolor dvs Rudbeck (kommunal) och fristående gymnasieskolor möjliggör för en inskrivningsgrad av folkbokförda elever i Sollentuna på cirka 99 procent 2025 och 101 procent 2034. I diagrammet nedan redovisas en inskrivningsgrad på 90 procent vilket motsvarar inskrivningsgraden när antalet 16–18 åringar varit som flest i kommunen.



Figur 27 Bedömd kapacitet gymnasieskolorna i kommunen samt en 90 procent i inskrivningsgrad av antalet 16–18 åringar i Sollentuna enligt befolkningsprognosen, 2025–2034.



Sollentuna

8. Sammanfattning av utbildningsnämndens lokalbehov

Behov	Kommundel	Dimensionering	I LFP*	Utbildningsnämndens beredning
Ny förskola i Tureberg	Tureberg	100-120 platser	Ja	Preliminärt behov från 2032.
Ny förskola i Södra Häggvik	Häggvik	120-140 platser	Ja	Preliminärt behov från 2033
Ny förskola i Tureberg/Södra Häggvik	Tureberg/Häggvik	80-120 platser	Ja	Preliminärt behov från 2033
Ny förskola i Södra Väsjön (Edsbergs allé)	Edsberg	120-140 platser	Ja	Preliminärt behov från 2033
Ny förskola i Rotebro	Rotebro	100-140 platser	Ja	Preliminärt behov från 2033
Ny grundskola i Södra Häggvik	Häggvik	900 platser	Ja	Preliminärt behov från 2034
Väsjöskolan etapp 2	Edsberg	540 platser	Ja	Preliminärt behov från 2034
Tillgänglighetsanpassningar Häggviksskolan	Häggvik	-	Nej	Nytt behov. Anpassningarna planeras att genomföras till höstterminen 2027
Omlokalisering av den kommungemensamma särskilda undervisningsgruppen	Tureberg	-	Nej	Nytt behov. Utbildningskontoret planerar inför omlokalisering av den kommungemensamma särskilda undervisningsgruppen med inriktning Turebergsskolan. Under 2025 ska en fördjupad barnkonsekvensanalys genomföras
Nya verksamhetsanpassade lokaler Brageskolan	Rotebro	-	Nej	Nytt behov. Utbildningskontoret utreder under 2025 möjligheterna att flytta Brageskolan till nya verksamhetsanpassade lokaler för framtidens behov
Omsättningslager	-	-	Nej	Nytt behov. Utbildningskontoret planerar under 2025 att utreda lokalisering och omfattning av ett omsättningslager

Figur 28 Sammanställning utbildningsnämndens behov. *= i lokalförsörjningsplan sen tidigare.